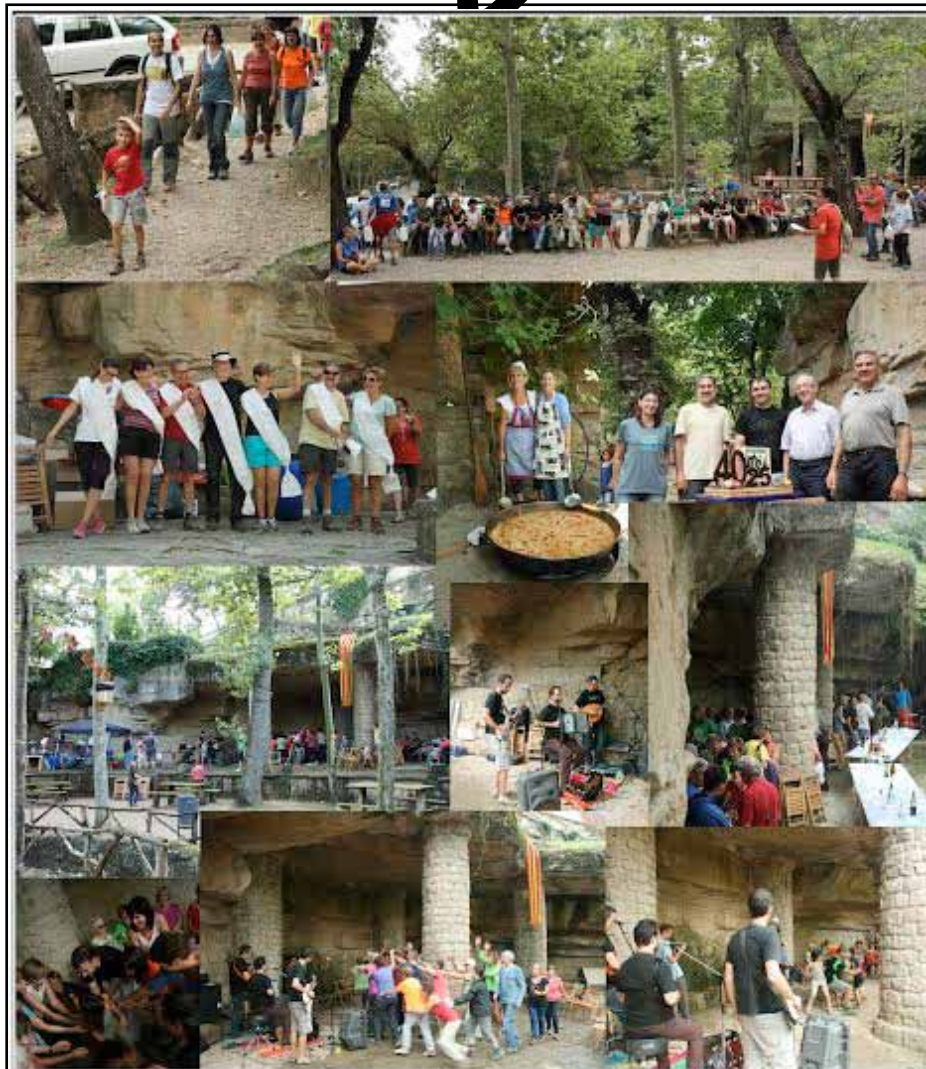




CORRIOL

setembre 2014

Núm. 174





index

- 1.- Portada.
- 2.- Índex.
- 3.- Editorial.
- 4.- Activitats Previstes.
- 5.- Notes CES.
- 6.- Travessa de Muntanya.
- 8.- Escalada
- 10.- Equip de Curses i Marxes.
- 12.- Animal.
- 14.- Espeleologia.
- 15.- Córrer Món.
- 18.- Opinió.
- 19.- Ganyip de Llengua.
- 20.- Cuina.
- 21.- Activitats Realitzades.
- 22.- Solució Sudokus-173.
- 23.- Sudokus.

Edita: CENTRE EXCURSIONISTA DEL SOLSONÈS

Adherit a la FEEC.

Casal de Cultura, Despatx 3

25280 - SOLSONA

www.centreexcursionistasolsones.org

e-mail: cexsolsones@gmail.com



Dipòsit Legal: L-361-1993



**Federació d'Entitats
Excursionistes de Catalunya**



FINALITZEM LA RUTA DE L'ABAT OLIBA PUJANT AL CANIGÓ

El mes passat vam acabar la ruta de l'Abat Oliba organitzada pel Centre Excursionista del Solsonès. Vam començar a Montserrat i per etapes hem caminat fins al monestir de Sant Martí del Canigó. Nosaltres per acabar-ho d'arrodonir vam aprofitar per pujar al Canigó i així vam complementar les rutes de senderisme amb una ascensió a un cim.

Les sortides que hem fet aquesta primavera han estat de cap de setmana ja que ens quedaven més lluny a la Catalunya nord.

La darrera va ser molt interessant, ja que vam sortir de Vernet per anar a veure uns salts d'aigua molt bonics i vam acabar l'excursió de dissabte amb la visita guiada en català del monestir de sant Martí del Canigó. Ens vam fotografiar amb una estatua de l'Abat Oliba, ja que ha estat el personatge que ha fet de fil conductor de les excursions. Ens va fer molta il·lusió arribar a la meta final i encara més perquè feia molta calor i vam caminar molt per arribar-hi. L'endemà la pujada al Canigó passant per Cortalets va ser fàcil i vam baixar per l'altre cantó de la muntanya tot fent una ruta circular molt bonica amb grans catifes de flors rosades, el neret que contrastava amb la verdor de l'herba i els avets.

Som pocs els que hem fet totes les excursions d'aquesta ruta però són molts els que ens han acompanyat en algunes d'aquestes sortides que hem fet amb autocar i amb visites guiades als llocs relacionats amb l'Abat Oliba que hem trobat al llarg d'aquest camí.



activitats previstes

MUNTANYA:

26 de desembre - Pujada del Pessebre **al Pedró del Quatre Batlles**
(amb esquí, raquetes, a peu... dependrà de la neu)
Ens trobarem a les 8 del matí a la Freixera.

MATINALS:

12 d'octubre: **GR170 (Vall del Riu Llobregòs)**

Torà - Ivorra - Palaouet (12 km.).

9 de novembre: **GR170 (Vall del Riu Llobregòs)**

Palaouet-Biosca- Mas la Condal (11,5 km).

16 de novembre: **Ruta circular per Besalù–Castell de Beuda–Besalú**
(13'5 km)

Visita guiada a Besalú i dinar de restaurant per celebrar final Abat Oliba.

ORIENTACIÓ:

25 i 26 d'octubre: **12a Caminada d'Orientació**

Un cop més, us convidem a participar a la Caminada d'Orientació.

Com ja sabeu, es tracta de trobar uns controls amb l'ajut d'un mapa i d'una brúixola. El dissabte 25 d'octubre farem una xerrada informativa a les 9h del vespre a la sala d'actes del Casal de Cultura. Després hi haurà una prova d'orientació nocturna. En acabar aquesta prova hi haurà un petit refrigeri.

- S'ha de participar en grups d'entre 2 i 4 persones de més de 15 anys. A més a més, s'hi pot afegir gent de menor edat. El límit de grups participants és de 30. Per la prova d'orientació nocturna, és aconsellable dur un lot frontal.

- Us podeu inscriure al local del Centre, els divendres de 8h a 9h del vespre, o bé a Tandem Solsona (Ctra. de Manresa, 45). Haureu de fer el pagament en el moment de inscriure-us. La data màxima per fer-ho és el divendres 24 d'octubre. El preu d'inscripció és de 3 euros pel socis del Centre i de 5 euros pels no socis. Per més informació, podeu trucar als telèfons 973484287 o 680753171 (Jordi). Tots els participants rebreu un obsequi al finalitzar la caminada del diumenge.

25é CICLE DE PROJECCIONS:

Dissabte, 8 de novembre - **Una vida**, a càrrec de Núria Picas (1h).

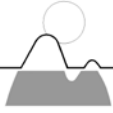
Dissabte, 15 de novembre - **40 aniversari de l'expedició catalana a l'Annapurna**, a càrrec de Jordi Pons i Josep Manuel Anglada, membres de l'expedició (30 minuts).

Dissabte, 22 de novembre - **La fotografia de muntanya**, a càrrec de Jaume Altadill (50 minuts).

Dissabte, 29 de novembre - **Aventura vertical**, a càrrec d'Armand Ballart (1h).



- Aquest any ja tenim el pessebre, l'ha fet el Ramon Mir.
- Com cada any els socis tindreu 0,30 euros de la Rifa de Cap d'any. Sí algú en vol més, que ens ho digui abans de l'1 de novembre.
- Per la sortida del Pessebre al Pedró el dia de Sant Esteve, feu-ho saber a qualsevol membre de la junta.
- La data màxima d'inscripció a la caminada d'Orientació serà el divendres 24 d'octubre.



travessa de muntanya

Volta al Balaitous 31 d'agost-3 de setembre 2014



Participants: Josep Torrent, Lali Sànchez, Josep M. Gaspar i Alba Santaaulària

6

Vam sortir el dia 31 de Solsona cap a Sallent de Gàllego i vam continuar amb cotxe fins al pantà de la Sarria. Vam caminar 3 hores fins al refugi de Respomuso i vam arribar a sopar allà a les 8.

El dilluns dia 1 de setembre després d'esmorzar vam anar cap al coll de la Peyre St Martin (2295m) que és la frontera i vam anar continuant per la vora de la muntanya amb el riu d'Arrens i llacs a la vall fins arribar a la cascada i la cabana de Doumbblas. Aquí vam travessar el riu i vam començar a pujar fins arribar al refugi francès de Larribet on vam menjar molt bé i ens vam poder dutxar amb aigua calenta.

El dimarts després d'esmorzar vam anar cap al llacs del cirque de Batcabrère i vam anar pujant fins arribar al coll de Lavedan (2615m) amb un pas una mica difícil i a l'altra banda a sota vam veure els llacs d'Arriel i el coll de Palas a la dreta, passant per algunes plapes de neu i llocs molt pendents. Després vam baixar cap al petit refugi d'Arremoulit

on vam dormir en lliteres dins una tenda al costat de refugi. Vam trobar gent de moltes nacionalitats que havien arribat allà per una ruta més fàcil que la nostra. Tot i que l'aigua del llac era freda, ens vam banyar i vam parar el sol, ja que tots els 4 dies ens va fer molt bon temps sense ni un núvol.

El darrer dia ens vam enfilem cap al coll d'Arremoulit i vam baixar cap als llacs d'Ariel i vam fer 1100 metres de baixada fins a tornar al cotxe. Ens vam rentar al riu i vam anar a fer un bon dinar a les 3 de la tarda al poble d'Escamilla i després bona carretera per tornar a casa. Una bona experiència i l'any que ve serà la travessa número 10 organitzada pel CES.

Alba Santaeulària





Busa

Cara sud

Via:

Sí Sí, Sí Vull

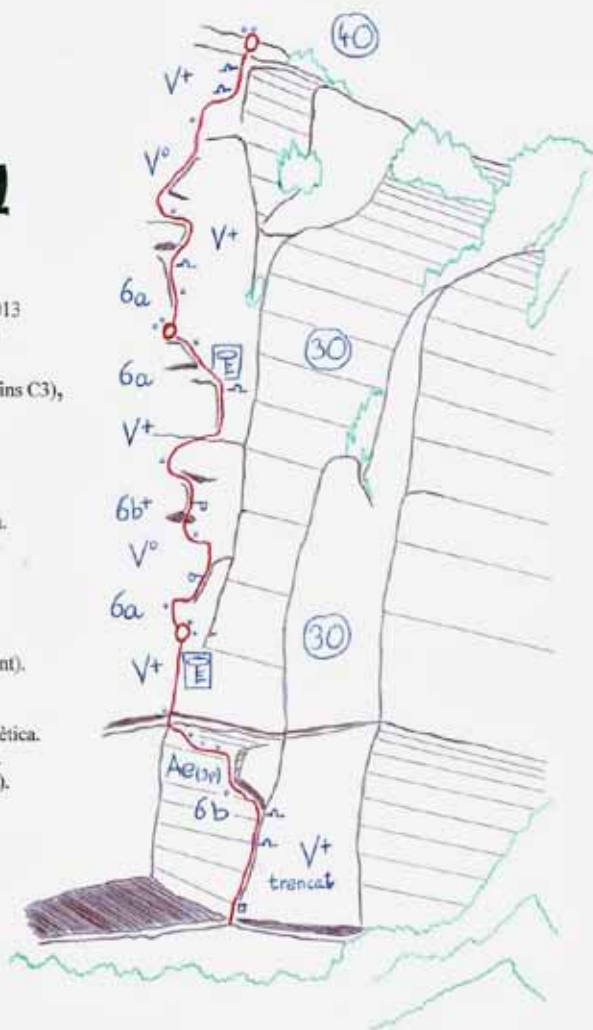
100m ED/Ae

Oberta el 16 de Desembre de 2013
per Lluís Parcerisa en solitari

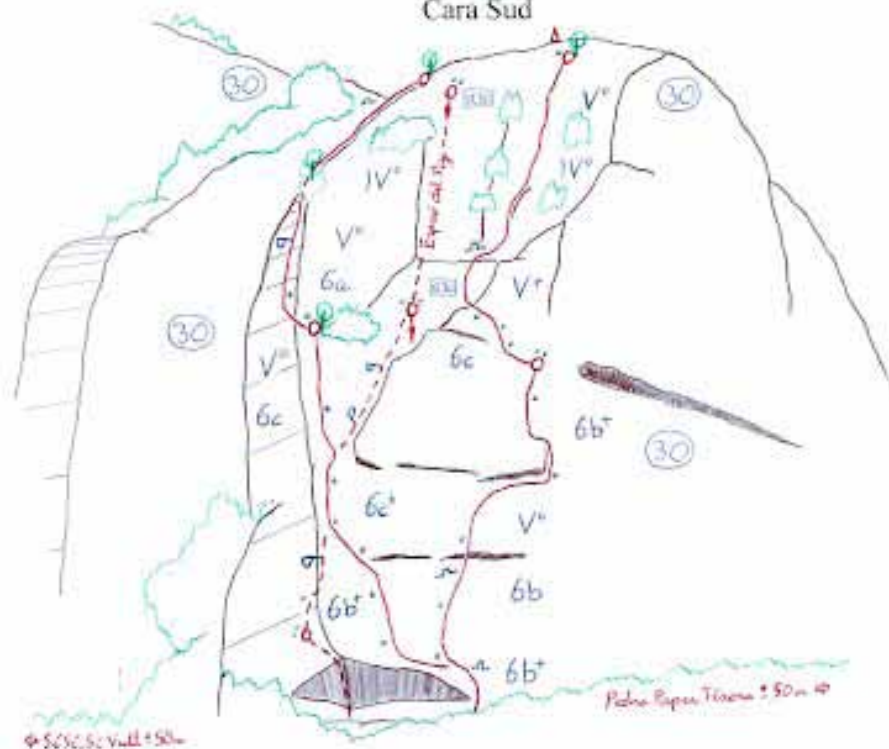
Tascons (discret), Friends (fins C3),
Aliens i cordinos

Via semiequipada molt bonica.
Reunions equipades.
Roca molt bona menys
l'inici i al final.
Difícil, vertical i atrevida.
Escalada compacta i molt
sintuosa (compte amb el fregament).
Inici per un marcat diedre.

L1 amb una llastra sonora molt atlètica.
L2 amb un desplom explosiu.
L3 difícil d'assegurar (merlets).



Busa Cara Sud



Morty 60m ED

Oberta el 20 de Gener de 2014.

Via EQUIPADA
9 cimacs + R. alguna llarga, C. 77 opcional

Via molt bonica i estètica.
Roca molt bona.
Difícil, atètica i obligada.

La Millor 60m ED

Oberta el 2 de Gener de 2014

Friends (fins CI) + Aliens

Via molt bona i espectacular.
Roca molt bona.
Atètica i difícil.
L1 amb assegurances justes.

(Obertes per Lluís Panzerisa en solitari amb la col·laboració de Marta Traveset.
Ombra a la part inferior durant la tarda.
Descens en rapel per l'Esperó del Pey (3x,30m) preveure algun cordino.



equip de curses i marxes

Aquest trimestre l'Equip de Curses i Marxes ha participat en varis esdeveniments:

6 de juliol - III Bescaran Trail Run.

Cursa pertanyent al Circuit Fer curses d'alta muntanya, constava d'un recorregut molt exigent i tècnic de 25Km, +1700m desnivell positiu acumulat.

Hi van participar dos atletes del nostre equip del Centre Excursionista del Solsonès, Josep García i Efred Llobet assolint unes magnífiques posicions de 13è i 18è respectivament.

26 de juliol - II CADÍ Trail

Una cursa competitiva de mitja i alta muntanya per l'Alt Urgell i que pertany al Circuit Fer. Amb una distància de 42'5 quilòmetres i 2.702 metres de desnivell positiu amb un total 5.404 metres acumulats

Efred Llobet, el nostre atleta va fer un grandíssim paper aconseguint un magnífic temps final de només 5h:38:48 col.locant-se 35è a la general.

3 d'agost – Entrenament d'Agost

Tal i com s'està fent des de fa uns quants mesos, l'Equip de Curses organitza un entrenament mensual per poder gaudir de diferents entorns de la comarca, fer pinya i passar una bona estona tots plegats.

Aquest mes la ruta va trasncorre per un recorregut de 16km pel voltant del Clop.

Un recorregut gens exigent tècnicament i apte per a tots els nivells, que ens va permetre fins i tot fer un bany a aiguajuntes i al Pont del Clop abans d'anar a fer la paella ben merescuda al Clop.

6 de setembre - Trail Comtes d'Erill

Una cursa d'alta muntanya per l'Alta Ribagorça i que pertany al Circuit Korre Pirineus. (Circuit amb l'objectiu de donar a conèixer l'espai i el territori de l'Alt Pirineu).

Volta circular amb sortida i arribada El Pont de Suert, amb una distància de 19 quilòmetres i 990 m de desnivell positiu,

De l'Equip de Curses i Marxes del Centre Excursionista del Solsonès, hi van participar Efred Llobet i Jordi Borés assolint una posició de 11è i 19è respectivament.

5 de setembre - III Metropolitan Barcelona Midnight Trail.

Una cursa nocturna que sortia desde el Tibidabo i passava per can Borni, la torre de comunicacions de Collserola i la carretera de les aigües.

La distancia total del recorregut era de 14 km i 500 metres i amb un desnivell de 600 metres. Com a representant de l'Equip hi va participar la Sílvia Leal que va fer una cursa impecable, entrant a línia de meta amb 1hora i 10 minuts, pulveritzant el rècord en més de tres minuts respecte els altres anys.

11 de setembre - 4a Cursa de la Diada la Transenyera

A Castellbell i el Vilar, es va celebrar una cursa de muntanya que transcorre pel corredor natural que uneix els dos únics parcs naturals de la Catalunya Central: Montserrat amb Sant Llorenç del Munt.

La Cursa amb un recorregut de 14,5km i +720 m on els atletes de l'Equip de Curses i Marxes del Centre Excursionista del Solsonès, - Jordi Borés i Efrén Llobet - hi van participar creuant la línia de meta en 29a i 39a posició respectivament.

Cal destacar que aquest estiu l'Equip de Curses i Marxes ha estrenat una nova equipació, amb la que esperem que assoleixin moltes victòries i grans reptes, però sobretot que gaudeixin encara més del que realment els agrada, córrer.





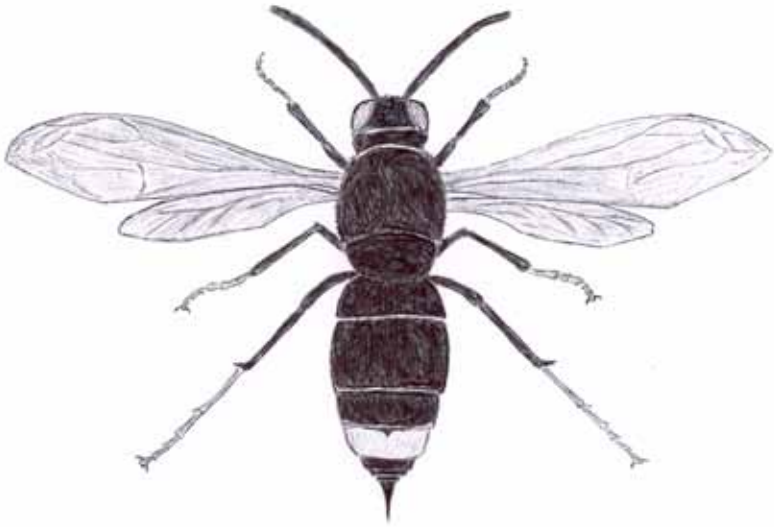
Vespa asiàtica (*Vespa velutina* var. *Nigrithorax*)

Aquesta vegada sortirem una mica dels esquemes habituals a què us tenim acostumats i passarem a tractar d'un animaló que és petit però que no deixa de tenir força perill, sobretot per als cultivadors de mel o apicultors. Es tracta d'una vespa asiàtica de grans dimensions: la mida de les obreres és de 3cm de llargària i les reines poden assolir els 4,5cm.

A Europa, concretament a França, es va introduir accidentalment per un contenidor provinent de la Xina al port de Bordeus l'any 2004. La seva expansió ha estat molt ràpida i ja ocupa més de la meitat del país. L'any 2010 es va confirmar la seva arribada a la península, a Guipúscoa. A Catalunya ha estat detectada a partir del 2012 a la comarca de l'Alt Empordà i, més recentment, a moltes comarques de Girona.

El principal dany que representa és sobre l'apicultura. No és especialment virulenta per les persones, per tant, en principi, no ens hauria de preocupar a l'hora de sortir a fer excursions. Les adultes s'alimenten de líquids dolços, però el problema està en les larves, que s'alimenten d'abelles. És per aquest motiu que la vespa velutina exerceix una forta predació sobre les nostres abelles, les quals encara no tenen la capacitat de defensar-se d'aquesta nova espècie i es queden dins el rusc i, per tant, no produeixen mel ni pol·linitzen.

La vespa velutina és l'única vespa a Europa que presenta un color castany fosc. El cap és negre, la cara groga ataronjada i les potes de color groc castany a la part inferior. El tòrax és enterament negre envellutat i els segments abdominals són de color castany amb una fina franja groga. Només un segment és quasi en la seva totalitat de color groc ataronjat.



V. M. 1874

És una vespa d'activitat diürna. Al març les femelles reines instal·len els seus petits nius, de 4-5cm de diàmetre, en ruscobuits o en forats. Les primeres obreres surten al mes de maig i seran aquestes les que construiran el niu definitiu que constarà d'uns 1500 individus. Aquest niu és molt voluminós, d'uns 60 cm de diàmetre. És construït a les parts altes de les branques d'un arbre i en ocasions en edificis.

13

D'enemics naturals, de moment, no en té, però els que tenen més números serien l'abellerol i el falcó vesper. A la tardor s'han vist picots i garses que perforaven els nius per consumir larves o adultes. Per part de l'home, s'està investigant en diferents sistemes de trampes en diferents productes encaminades a, si no extingir-les, si a mantenir-les en unes densitats baixes.

RASPINELL



Espluga de Cordes

Municipi: Odèn

Comarca: el Solsonès

Coordenades (Longitud, Latitud: ETRS89): N 42° 14' 9614'' , E 1° 40' 2470'

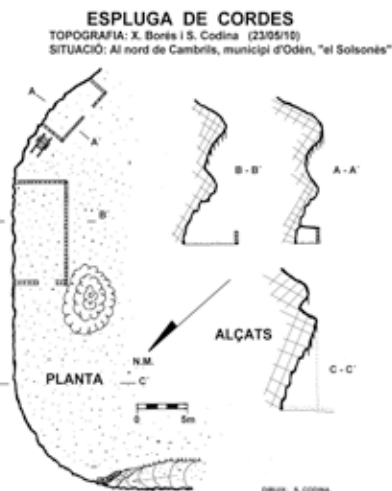
a 1.447m d'alçada.

Espeleometria: 60m de recorregut.

Terreny: Calcàries

Situació: està situada al nord-est de Cambrils i al sud-oest del tossal de Cambrils. Per arribar-hi partirem del veïnat de Cambrils per la carretera L-4241 en direcció Alinyà. Un cop passada la collada de Boix, per la dreta, pujarem pel camí forestal que va als prats de Cambrils. A uns dos quilòmetres més amunt, en una corba molt tancada, a sota mateix, veurem l'Espluga, que destaca sobre el paisatge de prats herbats, al mig de la costa. Podrem baixar-hi a peu fins allà mateix. Un camí ample dona la volta per baixar-hi.

Descripció: Les parets són altes i allargades, en forma de lluna creixent, amb diverses formacions litogèniques que baixen enganxades a la paret, com petites banderoles, i pel mig, quan plou, hi salta l'aigua de la rasa que ha recollit de la pluja. Està orientada de cara sud, molt ben protegida de l'aire del nord. Actualment encara es fa servir per tancar-hi el bestiar, i una mica separada hi ha la barraca de pedra seca amb teulada de fusta. Davant seu hi ha petits prats de conreu que baixen de desnivell gradualment en feixes, avui dia abandonats. Hi ha encara, aparcat, un carro d'atracció animal i, al mig de tot, hi ha diversos arbres cirerers, que a l'estiu fan una ombra molt agradable.





Capítol LXXXII: Tenerife (III)

Certament, si hi ha una presència que acapara l'illa i que n'ocupa el centre d'atenció és el **Teide**, que amb 3.718 metres és la muntanya més alta de l'Estat Espanyol. Vist en alçada, des de l'avió, fa ben bé l'efecte d'una gran majestat que estén el seu mantell fins a les aigües de l'Atlàntic, permetent així la vida a l'illa als plecs de la seva gran capa. Segurament és l'únic punt que, en dia clar, és visible des de tot l'arxipèlag Canari, i que, a la vegada, domina les set illes des de la seva talaia privilegiada.

El nom té orígens guanches –*Cheide* o *Echeide* – i se li atribueix el possible significat de Terra de foc; no en va, els antics canaris hi situaven l'infern, habitat per *Guayota*, el geni del mal. També hi havia la creença que es tractava del pilar que aguantava la volta celeste.



La veritat, però, és que un passeig pel parc del Teide és una de les experiències més recomanables i gratificants que poden aportar les *illes afortunades*, i la seva contemplació justifica les antigues creences.

El Parque Nacional de las cañadas del Teide, creat el 1954, ocupa unes 19.000 hectàrees, des dels 1.600 fins als 3.718 metres, i l'ocupen la **Montaña Blanca** (2.750 m) i el **Pico Viejo** (3.134 m), que flanquegen l'imponent volcà. Al peu, envoltant-les, una immensa plana volcànica, alhora majestuosa i corprenedora, que origina paisatges d'una gran duresa



i espectacularitat, amb un cromatisme que fa pensar en paisatges lunars.

Per arribar-hi, des de Santa Cruz optem per la ruta de *La Esperanza*; està núvol; la carretera és agradable,

planeja i anem sols; és d'hora; la ruta transcorre enmig d'un bosc espès i amb arbres monumentals; hi ha boira, i plovisqueja. Ens temem un dia moll i ennuvolat, quan, de sobte, els núvols es trenquen, sortim de la boira i brilla un sol esplendorós; de tota manera, el cop d'efecte es presenta després d'un revolt: s'acaba el bosc, s'obre un cel blavíssim, el paisatge volcànic esdevé semi desèrtic i al fons, emergeix, imponent, **el Teide**! Quin espectacle! L'immens con volcànic té un poder d'atracció innegable! Ens aturem, embadalits, i fem un munt de fotografies.

A poc a poc, ens anem endinsant en una plana immensa, creuada només per la carretera, plena de colades de lava, en una mena de paisatge lunar.

Arribem als 2.500 metres d'altitud i agafem el telefèric; per primera vegada des que hem agafat la carretera, perdem la sensació de solitud a la muntanya, quin munt de gent i de cotxes! Això sembla la rambla!

Pugem a 3.550 metres, després d'alguna sacsejada per donar emoció. En arribar a l'estació superior hi ha dues opcions: pujar al cim –s'ha de demanar permís amb temps i l'accés és força restringit-, o fer ruta fins al mirador. Ens posem el jersei –fa fresca- i anem fins al mirador, per un camí fet d'enderroc volcànic. De retorn, l'alçada passa una lleu factura, en forma de mal d'orella i de cap.

Decidim tornar per **La Orotava**; de retorn, ens aturem al **Centre de visitants del parc**, un petit conjunt construït pensant en no causar

impacte ambiental. El centre recull la història i la gènesi del volcà i del parc, detalls sobre les principals erupcions, la simulació d'una cova volcànica... en definitiva, un bon complement de la visita.

Com a darreres recomanacions, cal dir que és aconsellable planificar la visita amb temps, a causa del gran nombre de visitants, tant pel que fa als tiquets del telefèric, com a l'autorització per a pujar fins al cim. I, per qui en vulgui una mica més, hi ha la possibilitat de vols en parapent, visites guiades, activitats astronòmiques nocturnes... i tot plegat es pot reservar des de casa, a www.telefericoteide.com.

I això és tot! Diu que en aquest món tot té un principi i un final, i les



nostres vacances han arribat a la seva conclusió.

Tornem a casa després d'uns dies d'estada molt agradables i diversos: hem gaudit de mar i muntanya, de ciutat i natura, d'art i paisatge, de gastronomia i història, tot plegat

amb la calma i la bonhomia pròpia d'aquesta terra, on res no és urgent i on hi ha temps per a fer-ho tot sense atabalar-se. Una actitud que, a casa nostra, hauríem de practicar més sovint!

En fi, en el pròxim **Corriol** deixarem les terres agradables i càlides de l'Atlàntic tropical per fer una incursió a indrets plujosos i frescos, al costat de la mar Bàltica; el *Córrer Món* número 83 ens portarà fins a Bèlgica, país de xocolates i cervesa, d'institucions europees i de planes verdes.

Bona tardor!

CRO MANYÓ



“LA DONA I L’ESGLÉSIA”

Ja ho dem dit molts cops, ho hem escoltat molts cops, ho hem llegit molts cops que l'Església Catòlica va mantenir marginada la dona dins de la seva estructura o la seva jerarquia. Ara es veu més clar, perquè en la societat, en la política, en la cultura, en l'empresa, etc... la dona va ocupant càrrecs de responsabilitat. L'Església es resisteix, no vol avançar, queda encallada en aquest aspecte.

La situació a aquestes alçades es pot considerar un menyspreu. Hi ha una mena de por, una rutina mental que paralitza i rovella moltes idees. En diverses col·laboracions he dit sovint i ho vull tornar a dir: Amb aquesta marginació l'Església Catòlica forja una injustícia. Nega càrrecs de poder a la dona, li nega la possibilitat de ser ordenada cap el sacerdoci, això que prou que ho saben els jerarques de més amunt, que les dones tenen totes les qualitats per exercir aquesta funció igualment que els homes.

Ara les dones poden llegir lectures durant les misses, però quan han dit “Paraula de Déu” han de baixar al banc de seure un altre cop. Les dones també poden, per exemple, adornar un altar amb un estol de flors, i amb molta traça i bon gust. Quan el miren, el rector, el canonge o el bisbe dirà: “Que bonic que ens l’has deixat aquest altar! Quin goig que fa! Et felicitem”. Però si aquella noia somia agafar el calze damunt d’aquell altar i celebrar missa, li diran: “Això no pot ser filleta, de cap manera”.

En un número del butlletí “El Pregó”, hi vaig llegir aquest opinió: “Moltes dones pensen que d’una institució que només les admet de comparses, potser fora millor fugir-ne”.

L'Església d’avui, en aquest tema i en d’altres mostra moltes pors i moltes neurosis. Ja fóra hora de canviar els sistemes. S’hauria de corregir aquesta marginació. Caldria donar oportunitats a les dones. Si sembla començar a seguir gradualment, per exemple en un aspecte esmentat, començar pel diaconat, i anar fent passes endavant.

Caldria foragitar la por, l’orgull i la rutina.

Ramon Gualdo



MELMELADA DE MÓRES

INGREDIENTS:

- 1 quilo de móres silvestres
- 750 g de sucre
- 1 vas d'aigua
- 1 suc de llimona

PREPARACIÓ:

Rentem les mores que han de ser molt madures i les deixem escórrer.

Tot seguit posem les mores en una cassola amb el sucre (750 grams per cada quilo de mores) també el suc de llimona i un vas d'aigua freda. Ho deixem macerar durant 12 hores.



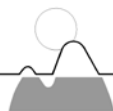
Un cop macerades les móres posem la cassola al foc, ho courem lentament durant 25 m. Tot seguit hi passem la batedora i ho deixem coure 5 m més, ho anem remenant tot sovint.

Finalment omplirem els pots de vidre amb la mermelada calenta, ho tapem amb la tapa que ajusti bé. Els posarem de cap per avall fins que la mermelada es refredi completament.

Quan siguin freds, guardar-los amb posició normal.

Mercè.

activitats realitzades



MUNTANYA:

5 i 6 de juliol - **Canigó** per Marialles (2.786 m.)

19 i 20 de Juliol - **Pic d'Escobes** (2.781 m.).



FERRADES:

13 de juliol - Ferrada **Sant Vicenç d'Enclar** (Andorra).

27 de juliol - Ferrada **Cágate Lorito** (Sant Llorenç Mongai - La Noguera).

RUTA DE L'ABAT OLIBA:

5 de Juliol - **Vernet - Sant Martí del Canigó**

6 de Juliol - **Canigó** per Marialles (2.786 m.)



TRAVESSA DE MUNTANYA:

31 d'agost al 3 de setembre - **Volta al Balaitús.**

40è ANIVERSARI:

13 de setembre: Audiovisual-Xerrada "**Alpinisme, una filosofia de vida**" a càrrec de l'**Araceli Segarra**.

14 de setembre: **Dinar** per celebrar els 40 anys del Centre.



ALTRES:

13 de juliol - Sortida matinal a **Busa i Bigjump a l'Aiguadora**.

31 d'agost - **Caminada Popular al Vinyet de Solsona**.



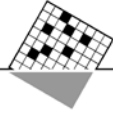
solució sudokus 173

NÚM.: 15 (DIFICULTAT MITJANA)

3	4	8	1	7	2	6	9	5
1	9	5	4	6	3	7	8	2
7	6	2	9	5	8	4	3	1
4	2	9	5	3	6	1	7	8
6	7	1	2	8	9	5	4	3
5	8	3	7	4	1	2	6	9
8	3	7	6	1	5	9	2	4
9	5	6	3	2	4	8	1	7
2	1	4	8	9	7	3	5	6

NÚM.: 16 (DIFICULTAT DIFÍCIL)

6	9	3	8	7	5	1	2	4
7	5	8	4	1	2	6	3	9
4	2	1	3	6	9	7	5	8
8	6	9	1	5	7	2	4	3
5	1	2	6	4	3	9	8	7
3	4	7	2	9	8	5	6	1
2	3	6	9	8	1	4	7	5
1	7	4	5	3	6	8	9	2
9	8	5	7	2	4	3	1	6



NÚM.: 17 (DIFICULTAT MITJANA)

4	3	7	5					
			1	3				
					4	6		5
	5			4			1	
3		1				8		2
	7			8			6	
2		3	4					
				2	5			
					7	2	9	1

NÚM.: 18 (DIFICULTAT DIFÍCIL)

4					7	8		
	3	5		9			6	
		6		5				
6	2		7					4
	8						2	
5					2		8	6
				7		4		
	9			1		2	3	
		1	4					8



Garatge **Montaner** SA



Passeig Pare Claret, 4
Telèfon 973 48 11 39
25280 SOLSONA



Celso
La Guia
Publicitària i de serveis

Tel. 973 48 17 39
C/ra de Torà, 25
25280 Solsona

info@celsona.com • www.celsona.com



Electricitat industrial
Instal·lacions elèctriques
Paral·lels
Automatismes

telcreus@tallerscreus.cat
www.tallerscreus.cat

Venda de material
Electricitat de l'autonoció
Reparació de maquinària elèctrica
Instal·lacions i elevació d'aire

Pol. Ind. Els Aneblers, Parcel·la 2 - 25280 SOLSONA
Tel. 973 48 00 38 - Fax 973 48 80 85



espaigua
centre d'esport i salut

ESTACIÓ SERVEI



Obert 24 h.
BOTIGA DE CONVENIÈNCIA
SOLSONA - Tel. 973 480 327



SERVEI DIARI SOLSONA-BARCELONA



Electricitat - Calefacció - Aigua - Gas - Aire condicional
Electrodomèstics - Energies Renovables, Venda i Reparació.

C/ra de Torà, 21 - 25280 Solsona - Tel. 973482906 - Fax 97348115 transmitses@gnel.com